



รายงานสถานการณ์ภัยแล้งและภัยพิบัติ ฉบับที่ 87

ประจำวันที่ 29 พฤษภาคม 2560

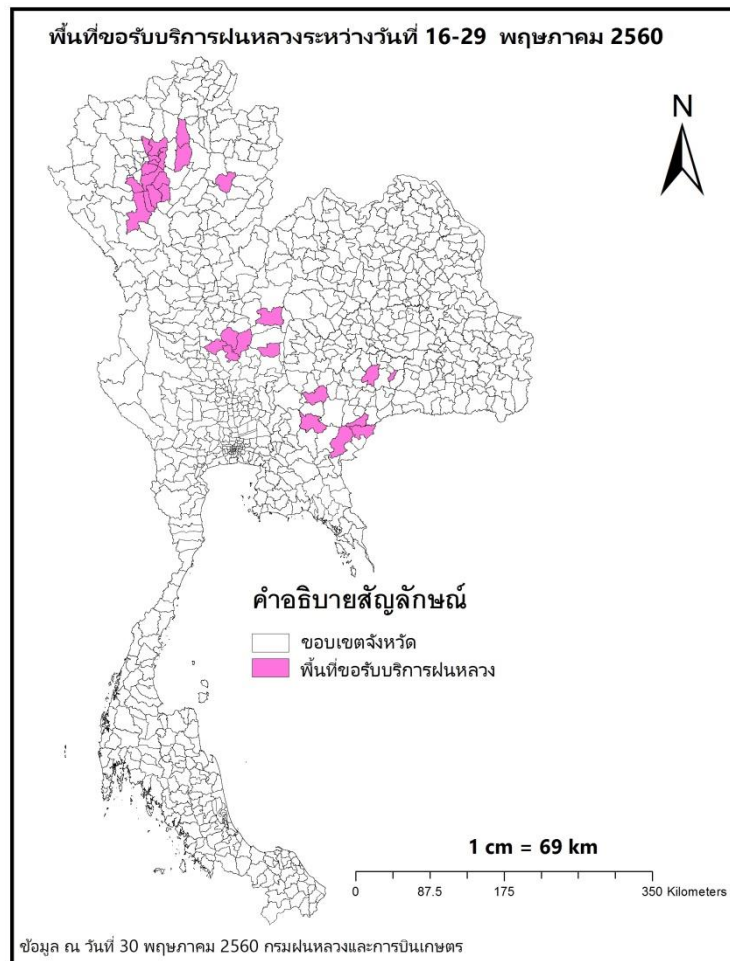
และผลการปฏิบัติการฝนหลวงประจำวันที่ 28 พฤษภาคม 2560

กลุ่มวิชาการปฏิบัติการฝนหลวง กองปฏิบัติการฝนหลวงกรมฝนหลวงและการบินเกษตร

royalrainmaking_academic@hotmail.com

๑ การคาดหมายพื้นที่ประสบภัยแล้ง

จังหวัดที่ได้รับผลกระทบภัยแล้งตามรายงานของกรมป้องกันและบรรเทาสาธารณภัย (ปภ.) ณ วันที่ 14 พฤษภาคม 2560 (เวลา 18.00 น.) จังหวัดสระแก้วได้ประกาศสิ้นสุดสถานการณ์ภัยพิบัติ (ภัยแล้ง) ณ วันที่ 21 เมษายน 2560 ปัจจุบันไม่มีจังหวัดที่ประกาศเขตการให้ความช่วยเหลือผู้ประสบภัยพิบัติ (ภัยแล้ง)



๑ พื้นที่ขอรับบริการฝนหลวง (ระหว่างวันที่ 16-29 พฤษภาคม 2560)

ภาค	รายชื่อจังหวัด (อำเภอ) ที่มีผู้ขอรับบริการ	การขอรับบริการฝนหลวง (ครั้ง)
เหนือ	ลำปาง(วังเหนือ ท่างฉัตร เกาะคา เสริมงาม แจ้ห่ม), ลำพูน(ทุ่งหัวช้าง บ้านธิ บ้านโฮ้ง ไล เมือง ลำพูน แม่ทา), เชียงใหม่(ดอยสะเก็ด สันกำแพง สันทราย แม่ออน), เพชรบูรณ์(ศรีเทพ หนองไผ่), แพร่(ร้องกวาง)	7
กลาง	นครสวรรค์(ตากฟ้า ท่าตะโก พยุหะคีรี โปศาลี)	2
ตะวันออกเฉียงเหนือ	นครราชสีมา(ปักธงชัย), บุรีรัมย์(ลำปลายมาศ โนนดินแดง)	3
ตะวันออก	ปราจีนบุรี(นาดี), สระแก้ว(ตาพระยา วัฒนานคร)	2

ภาค	รายชื่อจังหวัด (อำเภอ) ที่มีผู้ขอรับบริการ	การขอรับบริการฝนหลวง (ครั้ง)
ใต้	ไม่มีการขอรับบริการ	-
รวม	10 จังหวัด (28 อำเภอ)	14

๑ สถานการณ์ภาวะหมอกควันในพื้นที่ภาคเหนือ

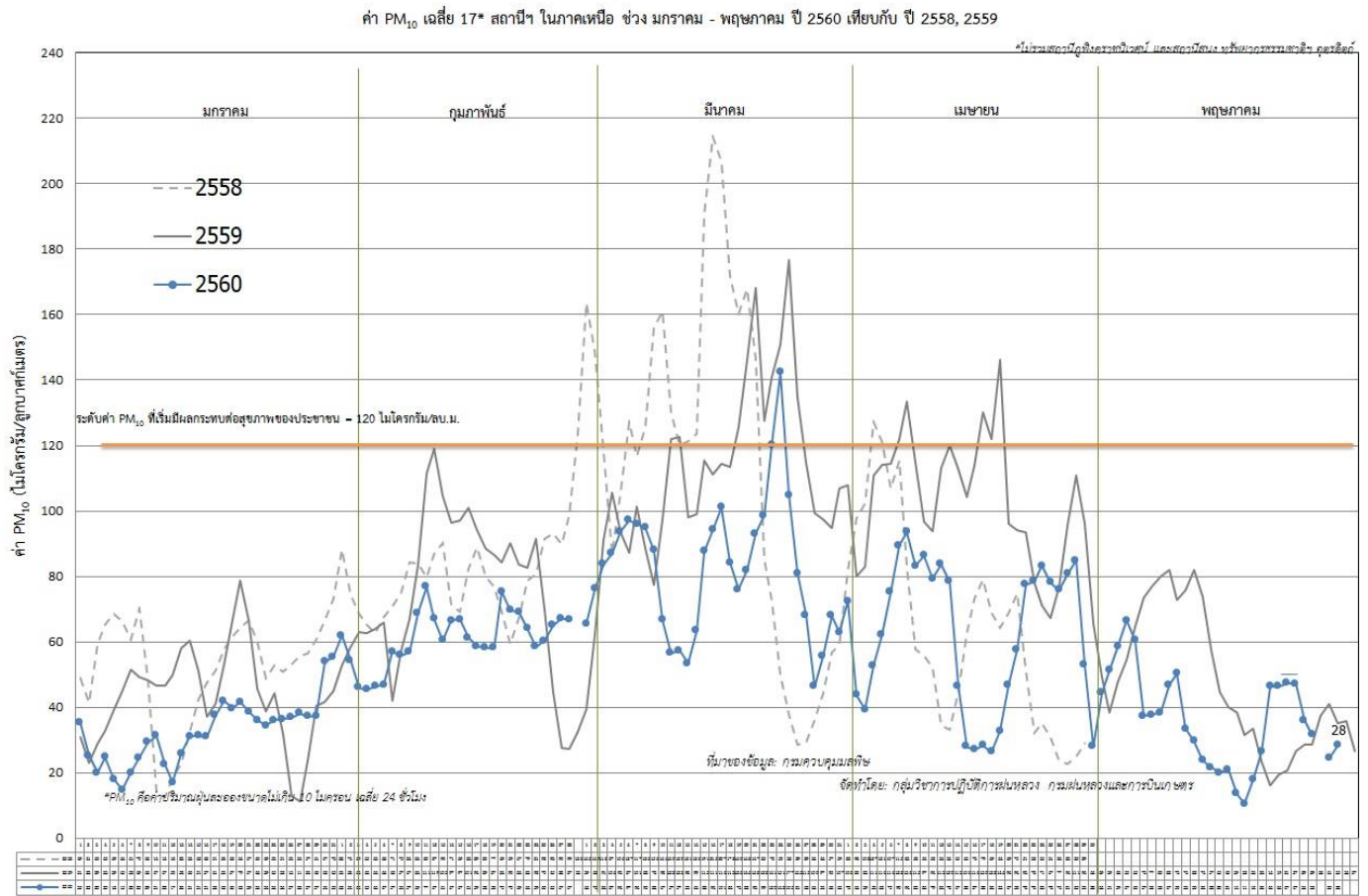
ตารางค่า PM₁₀ในพื้นที่ภาคเหนือ (ณ เวลา 09.00 น.) 5 วันที่ผ่านมา มีค่าดังนี้

จังหวัด	ชื่อสถานี	ค่า PM ₁₀ ¹					คุณภาพอากาศ
		25 พ.ค.	26 พ.ค.	27 พ.ค.	28 พ.ค.	29 พ.ค.	
จ.เชียงราย	ต.เวียง อ.เมือง	42	44	N/A	37	38	คุณภาพดี
	ต.เวียงพางคำ อ.แม่สาย	42	N/A	N/A	36	32	คุณภาพดี
จ.เชียงใหม่	ต.ช้างเผือก อ.เมือง	33	35	N/A	16	23	คุณภาพดี
	ต.ศรีภูมิ อ.เมือง	61	48	N/A	37	45	คุณภาพปานกลาง
	ต.สุเทพ อ.เมือง* (Mobile)	43	39	N/A	27	27	คุณภาพดี
	ต.ช่างเคิ่ง อ.แม่แจ่ม (Mobile)	N/A	N/A	N/A	N/A	N/A	ไม่มีข้อมูล
จ.ลำปาง	ต.พระบาท อ.เมือง	36	28	N/A	29	24	คุณภาพดี
	ต.สบป่าตอ อ.แม่เมาะ	28	31	N/A	24	28	คุณภาพดี
	ต.บ้านดง อ.แม่เมาะ	30	25	N/A	22	23	คุณภาพดี
	ต.แม่เมาะ อ.แม่เมาะ	38	33	N/A	30	30	คุณภาพดี
จ.ลำพูน	ต.ในเมือง อ.เมือง	24	28	N/A	14	19	คุณภาพดี
จ.แม่ฮ่องสอน	ต.จองคำ อ.เมือง	34	30	N/A	22	17	คุณภาพดี
จ.น่าน	ต.ในเวียง อ.เมือง	27	34	N/A	22	41	คุณภาพปานกลาง
	ต.ห้วยโก๋น อ.เฉลิมพระเกียรติ	24	25	N/A	22	30	คุณภาพดี
จ.แพร่	ต.นาจักร อ.เมือง	32	20	N/A	19	32	คุณภาพดี
จ.พะเยา	ต.เวียง อ.เมือง	N/A	25	N/A	22	32	คุณภาพดี
จ.ตาก	ต.แม่ปะ อ.แม่สอด	46	30	N/A	13	14	คุณภาพดี

ที่มา: กรมควบคุมมลพิษ ,หมายเหตุ N/A : ไม่มีข้อมูล

¹P₁₀ คือ ปริมาณฝุ่นละอองขนาดไม่เกิน 10 ไมครอน มาตรฐานค่าเฉลี่ย 24 ชั่วโมง ต้องไม่เกิน 120 ไมโครกรัมต่อลูกบาศก์เมตร

๑ กราฟแสดงแนวโน้มค่า PM₁₀ ในภาคเหนือ ตั้งแต่วันที่ 1 มกราคม - 29 พฤษภาคม 2560



๑ สถานการณ์ปริมาณน้ำเก็บกักในอ่างเก็บน้ำที่สำคัญ

	ความจุของอ่างที่ รนก. ² (ล้าน ลบ.ม.)	ปริมาณน้ำในอ่างฯ (%)				ปริมาตรน้ำไหลลงอ่างฯ (ล้าน m ³)	ปริมาตรน้ำไหลลงอ่างฯ สะสม ³ (ล้าน m ³)	ระดับน้ำ
		25 พ.ค.	26 พ.ค.	27 พ.ค.	28 พ.ค.	28 พ.ค.		
ภาคเหนือ						33.06	1496.17	
- ภูมิพล(ตาก)	13,462	42	42	42	42	18.87	476.12	ต่ำกว่า 50%
- สิริกิติ์(อุตรดิตถ์)	9,510	49	49	49	49	6.53	641.37	ต่ำกว่า 50%
- แม่จัด(เชียงใหม่)	265	31	31	31	31	0.87	13.57	ต่ำกว่า 40%
- แม่กวาง(เชียงใหม่)	263	15	15	15	15	0.46	26.48	ต่ำกว่า 20%
- กิวลม(ลำปาง)	106	74	76	79	80	2.70	156.70	-
- กิวคองมา(ลำปาง)	170	63	64	65	66	0.74	33.60	-
- แควน้อย(พิษณุโลก)	939	35	35	35	36	2.89	148.33	ต่ำกว่า 40%
ภาคตะวันออกเฉียงเหนือ						34.85	885.79	
- ห้วยหลวง(อุดรธานี)	135	44	44	44	43	0.09	8.92	ต่ำกว่า 50%
- น้ำอูน(สกลนคร)	520	45	46	47	48	4.18	75.54	ต่ำกว่า 50%
- น้ำพุง(สกลนคร)	166	39	39	39	39	0.02	19.95	ต่ำกว่า 40%

²รนก. = ระดับน้ำเก็บกัก, ที่มา: กรมชลประทาน

ปริมาตรน้ำไหลลงอ่างสะสมตั้งแต่วันที่ 1 มกราคม 2560 ถึงปัจจุบัน

	ความจุของ อ่างที่ รนก. ² (ล้าน ลบ.ม.)	ปริมาณน้ำในอ่างฯ (%)				ปริมาณน้ำ ไหลลงอ่างฯ (ล้าน m ³)	ปริมาณน้ำ ไหลลงอ่างฯ สะสม ³ (ล้าน m ³)	ระดับน้ำ
		25 พ.ค.	26 พ.ค.	27 พ.ค.	28 พ.ค.	28 พ.ค.		
- จุฬารามณ์(ชัยภูมิ)	164	57	57	58	58	0.37	26.34	-
- อุบลรัตน์(ขอนแก่น)	2,431	52	53	54	54	21.17	471.57	-
- ลำปาว(กาฬสินธุ์)	1,980	32	32	32	33	5.83	218.17	ต่ำกว่า 40%
- ลำตะคอง(นครราชสีมา)	314	22	22	22	22	0.51	11.86	ต่ำกว่า 30%
- ลำพระเพลิง(นครราชสีมา)	110	44	44	45	46	2.36	30.16	ต่ำกว่า 50%
- มูลบน(นครราชสีมา)	141	41	41	41	41	0.00	8.78	ต่ำกว่า 50%
- ลำแซะ(นครราชสีมา)	275	29	29	29	29	0.21	7.69	ต่ำกว่า 30%
- ลำน้ำรอง(บุรีรัมย์)	121	50	50	50	50	0.00	6.81	-
- ลำปลายมาศ(นครราชสีมา)	98	48	48	48	48	0.11	-	ต่ำกว่า 50%
ภาคกลาง						44.05	1011.41	
- ป่าสักฯ(ลพบุรี)	960	21	21	22	23	13.22	209.27	ต่ำกว่า 30%
- ทับเสลา(อุทัยธานี)	160	55	56	56	57	1.66	10.09	-
- กระเสียว(สุพรรณบุรี)	240	57	61	61	62	2.48	60.13	-
- ศรีนครินทร์(กาญจนบุรี)	17,745	71	71	71	71	22.60	470.40	-
- วชิราลงกรณ์(กาญจนบุรี)	8,860	46	46	46	46	4.09	261.52	ต่ำกว่า 50%
ภาคตะวันออก						11.84	128.66	
- ขุนด่านฯ(นครนายก)	224	22	22	22	22	1.31	6.75	ต่ำกว่า 30%
- คลองสิียด(ฉะเชิงเทรา)	420	18	18	18	19	5.74	13.74	ต่ำกว่า 20%
- บางพระ(ชลบุรี)	117	59	59	60	60	0.50	20.05	-
- หองปลาไหล(ระยอง)	164	65	66	69	70	1.99	53.23	-
- ประแสร์(ระยอง)	248	35	35	35	35	1.64	34.89	ต่ำกว่า 40%
- พระปรอง(สระแก้ว)	97	31	31	31	31	0.01	-	ต่ำกว่า 40%
- ดอกกราย(ระยอง)	71	65	65	65	65	0.60	-	-
- คลองพระพุทธร(จันทบุรี)	70	69	69	69	69	0.05	-	-
ภาคใต้						20.25	1752.96	
- แก่งกระจาน(เพชรบุรี)	710	41	41	41	41	1.07	107.46	ต่ำกว่า 50%
- ปราณบุรี(ประจวบคีรีขันธ์)	347	44	44	44	44	0.41	78.73	ต่ำกว่า 50%
- รัชชประภา(สุราษฎร์ธานี)	5,639	75	75	75	75	11.63	614.67	-
- บางยาง(ยะลา)	1,454	76	76	75	75	7.14	952.10	-

การพยากรณ์อากาศและสภาพอากาศประจำวัน

๑ ลักษณะอากาศทั่วไปและการพยากรณ์อากาศ ประจำวันที่ 29 พฤษภาคม 2560 (เวลา 06.00 น.)

ลักษณะอากาศทั่วไป

พยากรณ์อากาศ 24 ชั่วโมงข้างหน้า ประเทศไทยมีฝนตกชุกหนาแน่นและมีฝนตกหนักถึงหนักมากบางแห่งในภาคเหนือ ภาคตะวันออกเฉียงเหนือ ตอนล่าง ภาคกลางรวมทั้งกรุงเทพมหานครและปริมณฑล ภาคตะวันออก และภาคใต้ ขอให้ประชาชนบริเวณที่ลาดเชิงเขาระวังอันตรายจากฝนตกหนักที่จะ

เกิดขึ้นในระยะนี้ไว้ด้วย สำหรับบริเวณทะเลอันดามันมีคลื่นสูง 2-3 เมตร ขอให้ชาวเรือบริเวณดังกล่าวรวมทั้งอ่าวไทยตอนบนเดินเรือด้วยความระมัดระวัง และเรือเล็กบริเวณทะเลอันดามันควรงดออกจากฝั่ง	
ลักษณะสำคัญทางอุตุนิยมวิทยา พายุดีเปรสชันปกคลุมอ่าวเบงกอลตอนบน และมีแนวโน้มเคลื่อนขึ้นไปประเทศเมียนมาในช่วงวันที่ 29-30 พฤษภาคม 2560 ประกอบกับมรสุมตะวันตกเฉียงใต้ที่พัดปกคลุมทะเลอันดามันและประเทศไทยมีกำลังแรง ลักษณะเช่นนี้ทำให้ประเทศไทยยังคงมีฝนตกชุกหนาแน่น และมีฝนตกหนักถึงหนักมากบางพื้นที่โดยเฉพาะในภาคเหนือ ภาคตะวันออกเฉียงเหนือตอนล่าง ภาคกลาง ภาคตะวันออก และภาคใต้ ส่วนคลื่นลมบริเวณทะเลอันดามันและอ่าวไทยตอนบนมีกำลังแรง	
การพยากรณ์อากาศรายภาค	
ภาคเหนือ	มีฝนฟ้าคะนอง ร้อยละ 60 ของพื้นที่ และมีฝนตกหนักบางแห่ง ส่วนมากบริเวณจังหวัดแม่ฮ่องสอน ตาก กำแพงเพชร และพิษณุโลก อุณหภูมิต่ำสุด 23-25 องศาเซลเซียส อุณหภูมิสูงสุด 30-36 องศาเซลเซียส ลมตะวันตกเฉียงใต้ ความเร็ว 10-25 กม./ชม.
ภาคกลาง	มีฝนฟ้าคะนอง ร้อยละ 70 ของพื้นที่ และมีฝนตกหนักถึงหนักมากบางแห่ง ส่วนมากบริเวณจังหวัดราชบุรี สมุทรสงคราม สุพรรณบุรี กาญจนบุรี อุทัยธานี ชัยนาท นครสวรรค์ ลพบุรี สระบุรี และพระนครศรีอยุธยา อุณหภูมิต่ำสุด 24-26 องศาเซลเซียส อุณหภูมิสูงสุด 32-35 องศาเซลเซียส ลมตะวันตกเฉียงใต้ ความเร็ว 15-30 กม./ชม.
ภาค ต.อ.เฉียงเหนือ	มีฝนฟ้าคะนอง ร้อยละ 40 ของพื้นที่ และมีฝนตกหนักบางแห่ง ส่วนมากบริเวณจังหวัดนครราชสีมา บุรีรัมย์ สุรินทร์ ศรีสะเกษ และอุบลราชธานี อุณหภูมิต่ำสุด 23-26 องศาเซลเซียส อุณหภูมิสูงสุด 31-34 องศาเซลเซียส ลมตะวันตกเฉียงใต้ ความเร็ว 10-30 กม./ชม.
ภาคตะวันออก	มีฝนฟ้าคะนอง ร้อยละ 80 ของพื้นที่ และมีฝนตกหนักบางแห่ง ส่วนมากบริเวณนครนายก ปราจีนบุรี สระแก้ว ฉะเชิงเทรา เมืองพัทยา ชลบุรี ระยอง จันทบุรี และตราด อุณหภูมิต่ำสุด 24-25 องศาเซลเซียส อุณหภูมิสูงสุด 29-35 องศาเซลเซียส ลมตะวันตกเฉียงใต้ ความเร็ว 15-35 กม./ชม. ทะเลมีคลื่นสูง 1-2 เมตร ส่วนบริเวณที่มีฝนฟ้าคะนองคลื่นสูงมากกว่า 2 เมตร
ภาคใต้ฝั่งตะวันออก	มีฝนฟ้าคะนอง ร้อยละ 70 ของพื้นที่ และมีฝนตกหนักบางแห่ง ส่วนมากบริเวณจังหวัดเพชรบุรี ประจวบคีรีขันธ์ และชุมพร อุณหภูมิต่ำสุด 24-26 องศาเซลเซียส อุณหภูมิสูงสุด 31-34 องศาเซลเซียส ลมตะวันตกเฉียงใต้ ความเร็ว 15-35 กม./ชม. ทะเลมีคลื่นสูงประมาณ 1 เมตร ห่างฝั่งคลื่นสูง 1-2 เมตร
ภาคใต้ฝั่งตะวันตก	มีฝนฟ้าคะนอง ร้อยละ 80 ของพื้นที่ และมีฝนตกหนักบางแห่ง ส่วนมากบริเวณจังหวัดระนอง พังงา ภูเก็ต และกระบี่ อุณหภูมิต่ำสุด 22-25 องศาเซลเซียส อุณหภูมิสูงสุด 29-34 องศาเซลเซียส ลมตะวันตกเฉียงใต้ ความเร็ว 20-40 กม./ชม. ทะเลมีคลื่นสูง 2-3 เมตร ส่วนบริเวณที่มีฝนฟ้าคะนองคลื่นสูงมากกว่า 3 เมตร

ที่มา: กรมอุตุนิยมวิทยา

๑ ข้อมูลความชื้นจากการตรวจอากาศชั้นบน (Sounding) ระยะความสูง 5,000 - 10,000 ฟุต

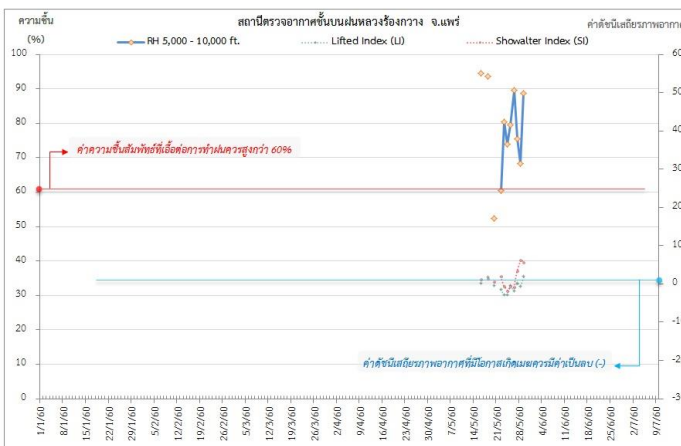
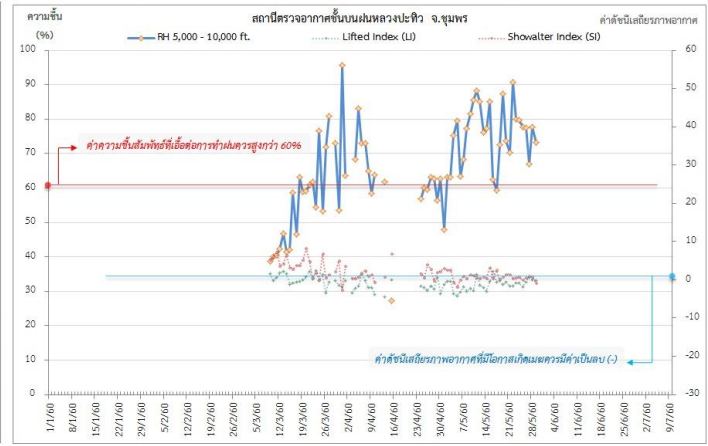
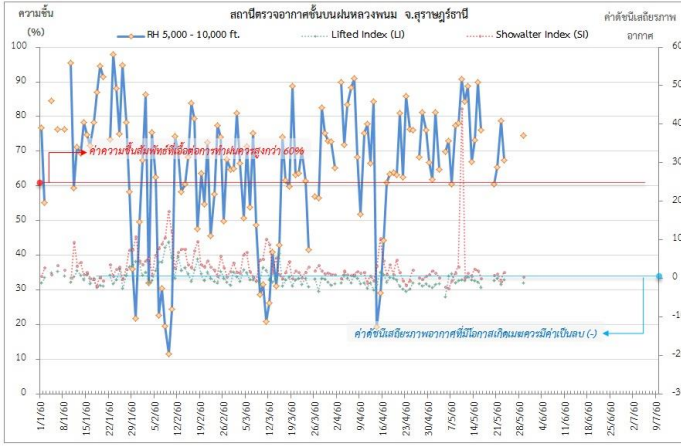
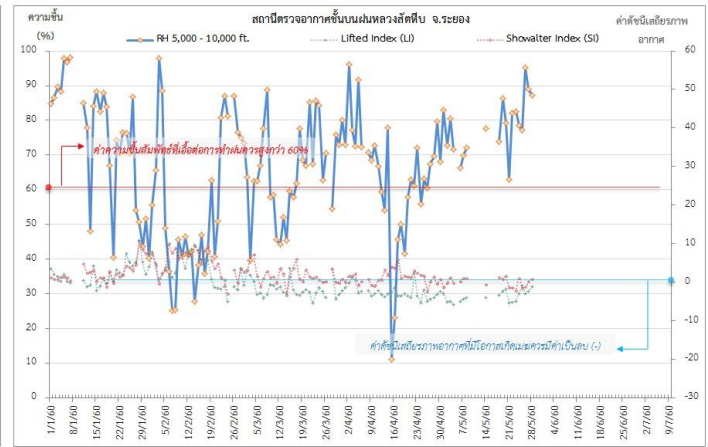
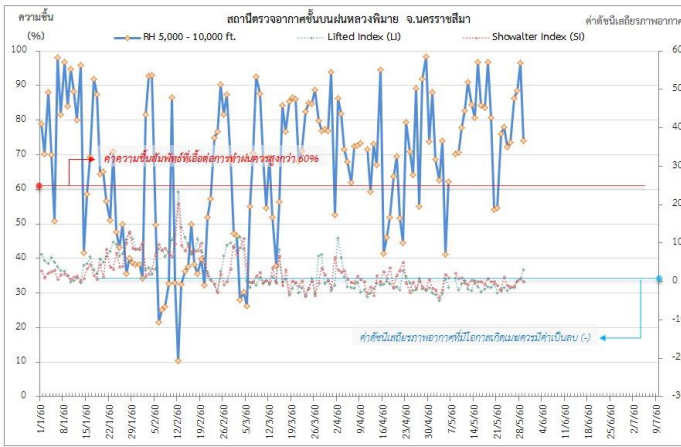
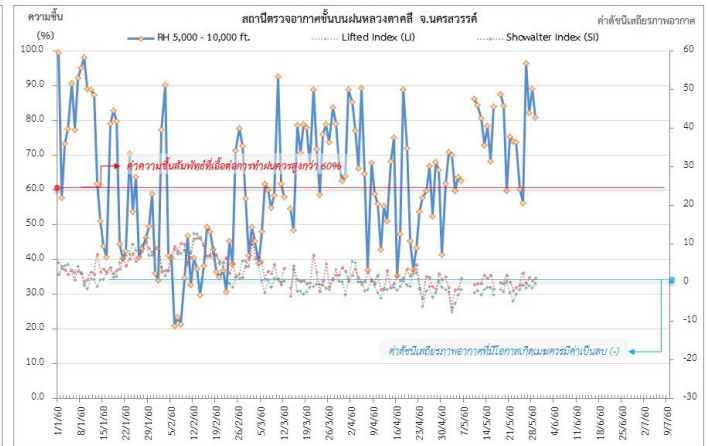
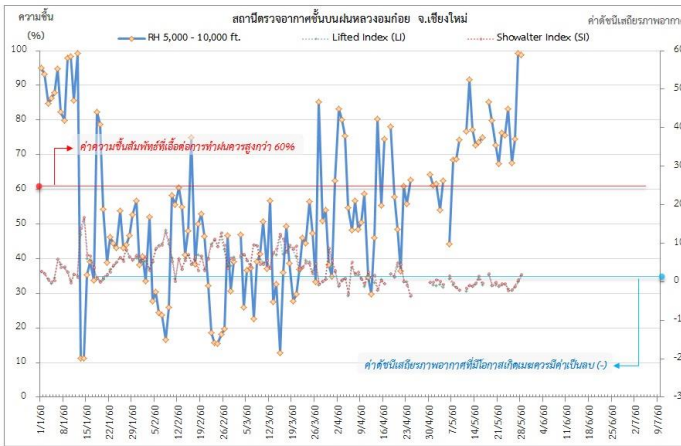
ภาค	สถานีตรวจอากาศ	ความชื้นสัมพัทธ์ (%)					เสถียรภาพอากาศ
		25 พ.ค.	26 พ.ค.	27 พ.ค.	28 พ.ค.	29 พ.ค.	
ภาคเหนือ	สถานีเรดาร์ฝนหลวงอมก๋อย	67.7	74.6	99.3	98.7	-	ไม่มีข้อมูล
	สถานีตรวจอากาศเคลื่อนที่ร่องกวาง	79.6	89.6	75.4	68.3	88.6	เสถียรภาพ
ภาคกลาง	สถานีเรดาร์ฝนหลวงตาคี	56.2	96.3	82.2	89.1	80.7	เสถียรภาพ
ภาคตะวันออกเฉียงเหนือ	สถานีเรดาร์ฝนหลวงพิมาย	73.5	86.4	88.5	96.6	74.0	เสถียรภาพ
ภาคตะวันออก	สถานีเรดาร์ฝนหลวงสัตหีบ	77.3	95.3	89.0	87.3	-	ไม่มีข้อมูล
ภาคใต้	สถานีเรดาร์ฝนหลวงพนม	-	-	-	-	74.6	เสถียรภาพ
	สถานีตรวจอากาศเคลื่อนที่ประทิว	77.8	77.4	66.9	77.8	73.2	ไม่เสถียรภาพ

หมายเหตุ : สภาพอากาศมีเสถียรภาพ(Stable) หมายถึงสภาพอากาศที่มีโอกาสน้อยหรือไม่มีโอกาสในการเกิดเมฆในแนวตั้งเพื่อพัฒนาตัวกลายเป็นกลุ่มฝน

สภาพอากาศไม่มีเสถียรภาพ(Unstable) หมายถึงสภาพอากาศที่มีโอกาสเกิดเมฆในแนวตั้งและพัฒนาตัวเป็นกลุ่มฝนได้

๐ กราฟแสดงแนวโน้มความชื้นอากาศชั้นบนและดัชนีเสถียรภาพอากาศ (ระหว่างวันที่ 1 มกราคม - 29 พฤษภาคม 2560

กราฟแสดงผลตรวจอากาศชั้นบน (ระยะ 5,000 - 10,000 ฟุต) ตั้งแต่วันที่ 1 มกราคม 2560 - ปัจจุบัน



- หมายเหตุ**
- ระยะความสูง 5,000-10,000 ฟุต เป็นระดับเพดานบินในการปฏิบัติการพ่นหลวง (ระดับฐานเมฆ)
 - ความชื้นสัมพัทธ์ที่เอื้อต่อการปฏิบัติการพ่นหลวงควรมีค่าสูงกว่าร้อยละ 60 ขึ้นไป
 - ดัชนีเสถียรภาพชั้นอากาศที่มีโอกาสเกิดเมฆครมมีค่าเป็นลบ (-)
 - LI: Lifted Index คือค่าดัชนีเสถียรภาพชั้นอากาศระดับต่ำ
 - SI: Showalter Index คือค่าดัชนีเสถียรภาพชั้นอากาศระดับกลาง

การปฏิบัติการฝนหลวงประจำวัน

๑ สรุปผลปฏิบัติการฝนหลวงประจำวัน ที่ 28 พฤษภาคม 2560

ภาค/หน่วยฯ	หน่วยปฏิบัติการ (หน่วย)	เครื่องบิน ผล./ทอ. (ลำ)	จำนวนเที่ยวบิน (เที่ยว)	จำนวนชั่วโมงบิน (ชั่วโมง)	ปริมาณสารฝนหลวง (ตัน/นัด(ทำฝน)/นัด(ยบยั้งลูกเห็บ))	จังหวัดที่มีการรายงานฝนตก (จำนวนจังหวัด/อ่างเก็บน้ำเป้าหมาย)
เหนือ	2	5/-	4	5:50	4.00	2/2
- เชียงใหม่	1	2/-	2	2:10	2.0	มีฝนตกเล็กน้อย บริเวณพื้นที่ จ.เชียงใหม่ (พร้าว) และพื้นที่ลุ่มรับน้ำเขื่อนแม่จัดสมบูรณ์ชล
- พิษณุโลก	1	3/-	2	3:40	2.0	มีฝนตกเล็กน้อย บริเวณพื้นที่ จ.ตาก(สามเงา) และพื้นที่ลุ่มรับน้ำเขื่อนภูมิพล
กลาง	2	5/-	0	0:00	0.00	-/-
- กาญจนบุรี	1	2/-	0	0:00	0.0	ไม่ปฏิบัติการฝนหลวง เนื่องจากสภาพอากาศปิด มีเมฆชั้นกลางชั้นสูงปกคลุมหนาแน่น และมีฝนตกพริ้วเป็นระยะในบริเวณสนามบินและพื้นที่ใกล้เคียง
- ลพบุรี	1	3/-	0	0:00	0.0	ไม่ปฏิบัติการฝนหลวง เนื่องจากสภาพอากาศปิด และมีกลุ่มเมฆฝนบริเวณสนามบินและพื้นที่ใกล้เคียง
ตะวันออกเฉียงเหนือ	2	3/3	1	1:35	2.00	-/1
- นครราชสีมา	1	1/3	1	1:35	2.0	มีฝนตกเล็กน้อย - ปานกลาง บริเวณพื้นที่รับน้ำเขื่อนลำพระเพลิง จ.นครราชสีมา
- ขอนแก่น	1	2/-	0	0:00	0.0	ไม่ปฏิบัติการฝนหลวง เนื่องจากไม่มีเมฆก่อตัว บริเวณพื้นที่เป้าหมาย
ตะวันออก	1	3/-	3	4:45	2.10	1/1
- สระแก้ว	1	3/-	3	4:45	2.1	มีฝนตกเล็กน้อย-ปานกลาง ในพื้นที่ จ.ฉะเชิงเทรา (ลุ่มรับน้ำอ่างเก็บน้ำคลองสี่ียด)
ใต้	1	3/-	0	0:00	0.00	-/-
- หัวหิน	1	3/-	0	0:00	0.0	ไม่ปฏิบัติการฝนหลวง เนื่องจากท้องฟ้าปิดและมีฝนตกปกคลุมบริเวณสนามบิน
รวม	8	19/3	8	12:10	8.10	3/4

๑ สรุปผลรวมปฏิบัติการตั้งแต่เริ่มตั้งหน่วยปฏิบัติการฝนหลวง (3 มีนาคม - 28 พฤษภาคม 2560)

ตั้งแต่เริ่มตั้งหน่วยปฏิบัติการฝนหลวง เมื่อวันที่ 3 มีนาคม - 28 พฤษภาคม 2560 มีการขึ้นปฏิบัติการฝนหลวง จำนวน 83 วัน มีวันฝนตกจากการปฏิบัติการฝนหลวงคิดเป็นร้อยละ 97.7 ขึ้นปฏิบัติการจำนวน 1,632 เที่ยวบิน (2,322:25 ชั่วโมงบิน) ปริมาณการใช้น้ำฝนหลวง 1,408.33 ตัน พลุซิลเวอร์ไอโอไดด์สำหรับภารกิจปฏิบัติการฝนหลวง จำนวน 433 นัด และภารกิจปฏิบัติการยับยั้งความรุนแรงพายุลูกเห็บ จำนวน 1,236 นัด จังหวัดที่มีรายงานฝนตกรวม 55 จังหวัด และทำให้มีปริมาณน้ำไหลเข้าอ่างสะสมรวม 629.04 ล้าน ลบ.ม.

ภาค - ศูนย์/หน่วยปฏิบัติการฯ	ขึ้นบิน (วัน)	ฝนตก (วัน)	จำนวน เที่ยวบิน (เที่ยว)	จำนวน ชั่วโมงบิน (ชั่วโมง)	ปริมาณ สารฝนหลวง (ตัน/นัด(ทำฝน)/นัด (ยับยั้งลูกเห็บ))	จังหวัดที่มีรายงานฝนตก (ทั้งการสังเกตด้วยสายตา/การ ตรวจวัดด้วยเรดาร์ และ เครื่องวัดน้ำฝนอัตโนมัติ)	ปริมาตร น้ำไหลลง อ่างเก็บน้ำสะสม (ล้าน ลบ.ม.)
เหนือ	57	55	318	533:30	300.50/433/1236	14 จังหวัด	310.65
- เชียงใหม่ (เปิดหน่วยฯ 3 มี.ค. 60 เป็นต้นไป)	48	45	171	271:05	171.5/15/1236	บริเวณที่มีฝนตก ได้แก่ จ.เชียงใหม่ จ.แพร่ จ.น่าน จ.ลำปาง จ.ลำพูน จ.สุโขทัย จ.เชียงใหม่ จ.พะเยา จ.ตาก (9 จังหวัด)	ภูมิพล 279.62 สิริกิติ์ 27.07 แม่จัต 1.01 แม่กวาง 0.3 กิ่วลม 1.82
- พิษณุโลก (เปิดหน่วยฯ 3 มี.ค. 60 เป็นต้นไป)	49	46	147	262:25	129.0/418	บริเวณที่มีฝนตก ได้แก่ จ.กำแพงเพชร จ. เชียงใหม่ จ.ตาก จ.พิจิตร จ.น่าน จ.พิษณุโลก จ.เพชรบูรณ์ จ.แพร่ จ.ลำพูน จ.สุโขทัย จ.หนองบัวลำภู จ.ลำปาง จ.นครสวรรค์ จ.ชัยภูมิ จ.เลย จ.อุดรดิตถ์ (16 จังหวัด)	แควน้อย 0.83
กลาง	67	67	428	560:55	346.73	11 จังหวัด	192.32
- นครสวรรค์ (เปิดหน่วยฯ ระหว่างวันที่ 3 - 30 มี.ค. 60)	13	13	33	50:25	33.0	บริเวณที่มีฝนตก ได้แก่ จ.ชัยนาท จ.นครสวรรค์ จ.ลพบุรี จ.สิงห์บุรี จ.เพชรบูรณ์ (ตอนล่าง) จ.พิจิตร จ.อุทัยธานี จ.กาญจนบุรี (8 จังหวัด)	ป่าสักชลสิทธิ์ 35.56 กระเสี้ยว 7.63 ศรีนครินทร์ 110.75 วชิราลงกรณ์ 38.38
- กาญจนบุรี (เปิดหน่วยฯ 1 เม.ย. 60 เป็นต้นไป)	41	41	127	195:00	126.7	บริเวณที่มีฝนตก ได้แก่ จ.กาญจนบุรี จ.นครปฐม จ.ชัยนาท จ.พระนครศรีอยุธยา จ.สุพรรณบุรี จ.อ่างทอง จ.สิงห์บุรี จ.อุทัยธานี จ.ตาก จ.นครสวรรค์ (10 จังหวัด)	

ภาค - ศูนย์/หน่วยปฏิบัติการฯ	ขึ้นบิน (วัน)	ฝนตก (วัน)	จำนวน เที่ยวบิน (เที่ยว)	จำนวน ชั่วโมงบิน (ชั่วโมง)	ปริมาณ สารฝนหลวง (ตัน/นัด(ทำฝน)/นัด (ยับยั้งลูกเห็บ))	จังหวัดที่มีรายงานฝนตก (ทั้งการสังเกตด้วยสายตา/การ ตรวจวัดด้วยเรดาร์ และ เครื่องวัดน้ำฝนอัตโนมัติ)	ปริมาตร น้ำไหลลง อ่างเก็บน้ำสะสม (ล้าน ลบ.ม.)
- ลพบุรี (เปิดหน่วยฯ 3 มี.ค. 60 เป็นต้นไป)	54	54	268	315:30	187.0	บริเวณที่มีฝนตก ได้แก่ จ.กาญจนบุรี จ.ชัยนาท จ.นครสวรรค์ จ.พระนครศรีอยุธยา จ.ลพบุรี จ.สระบุรี จ.สิงห์บุรี จ.สุพรรณบุรี จ.อ่างทอง จ.อุทัยธานี จ.เพชรบูรณ์ (ตอนล่าง) จ.นครราชสีมา (12 จังหวัด)	
ตะวันออกเฉียงเหนือ	70	70	289	413:45	323.00	17 จังหวัด	39.37
- นครราชสีมา (เปิดหน่วยฯ 1 เม.ย. 60 เป็นต้นไป)	47	47	146	192:10	180.0	บริเวณที่มีฝนตก ได้แก่ จ.นครราชสีมา จ.บุรีรัมย์ จ.อุบลราชธานี จ.ชัยภูมิ (4 จังหวัด)	น้ำพุ 0.40 ลำปาว 12.45 ลำตะคอง 1.87 ลำพระเพลิง 13.68
- อุดรธานี (เปิดหน่วยฯ ระหว่างวันที่15 มี.ค. 60 - 1 พ.ค. 60)	22	20	54	77:10	54.0	บริเวณที่มีฝนตก ได้แก่ จ.กาฬสินธุ์ จ.ขอนแก่น จ.ชัยภูมิ จ.นครพนม จ.เลย จ.สกลนคร จ. หนองคาย จ.หนองบัวลำภู จ.อุดรธานี (9 จังหวัด)	มูลบน 2.72 ลำแซะ 1.22 ลำนางรอง 1.22 ลำปลายมาศ 0.666 สิรินธร 5.14
- ขอนแก่น (เปิดหน่วยฯ 1 พ.ค. 60 เป็นต้นไป)	15	14	42	65:40	42.0	บริเวณที่มีฝนตก ได้แก่ จ.กาฬสินธุ์ จ.ขอนแก่น จ.ชัยภูมิ จ.บุรีรัมย์ จ.มหาสารคาม จ.สกลนคร จ.อุดรธานี จ.นครราชสีมา (8 จังหวัด)	
- บุรีรัมย์ (เปิดหน่วยฯ ระหว่างวันที่ 3 - 30 มี.ค. 60)	19	19	47	78:45	47.0	บริเวณที่มีฝนตก ได้แก่ จ.นครราชสีมา จ.บุรีรัมย์ จ.มหาสารคาม จ.ยโสธร จ.ร้อยเอ็ด จ.ศรีสะเกษ จ.สุรินทร์ (7 จังหวัด)	
ตะวันออก	61	61	311	408:35	220.20	7 จังหวัด	12.98
- สระแก้ว (เปิดหน่วยฯ 20 เม.ย. 60 เป็นต้นไป)	31	31	169	205:35	120.0	บริเวณที่มีฝนตก ได้แก่ จ.จันทบุรี จ.ฉะเชิงเทรา จ.ชลบุรี จ.ปราจีนบุรี จ.สระแก้ว จ.ระยอง (6 จังหวัด)	คลองสิียด 8.62 หนองปลาไหล 1.29 ประแสร์ 2.76 พระปรัง 0.029 ดอกทราย 0.277

ภาค - ศูนย์/หน่วยปฏิบัติการฯ	ขึ้นบิน (วัน)	ฝนตก (วัน)	จำนวน เที่ยวบิน (เที่ยว)	จำนวน ชั่วโมงบิน (ชั่วโมง)	ปริมาณ สารฝนหลวง (ตัน/นัด(ทำฝน)/นัด (ยับยั้งลูกเห็บ))	จังหวัดที่มีรายงานฝนตก (ทั้งการสังเกตด้วยสายตา/การ ตรวจวัดด้วยเรดาร์ และ เครื่องวัดน้ำฝนอัตโนมัติ)	ปริมาตร น้ำไหลลง อ่างเก็บน้ำสะสม (ล้าน ลบ.ม.)
- จันทบุรี (เปิดหน่วยฯ ระหว่างวันที่ 3 มี.ค. - 19 เม.ย. 60)	30	30	142	203:00	100.2	บริเวณที่มีฝนตก ได้แก่ จ.จันทบุรี จ.ฉะเชิงเทรา จ.ชลบุรี จ.ปราจีนบุรี จ.ระยอง จ.สระแก้ว จ.ตราด (7 จังหวัด)	
ใต้	62	61	286	405:40	217.90	6 จังหวัด	73.73
- หัวหิน (เปิดหน่วยฯ 3 มี.ค. 60 เป็นต้นไป)	58	57	270	372:00	185.9	บริเวณที่มีฝนตก ได้แก่ จ.ประจวบคีรีขันธ์ จ.เพชรบุรี จ.ราชบุรี (3 จังหวัด)	แก่งกระจาน 18.89 ปราณบุรี 4.07 บางลา 50.77
- สงขลา (เปิดหน่วยฯ ระหว่างวันที่ 3 มี.ค. - 20 เม.ย. 60)	16	16	16	33:40	32.00	บริเวณที่มีฝนตก ได้แก่ จ.พัทลุง จ.ยะลา จ.นราธิวาส (3 จังหวัด)	

กลุ่มวิชาการปฏิบัติการฝนหลวง กองปฏิบัติการฝนหลวง กรมฝนหลวงและการบินเกษตร